

## MATERIAŁY POMOCNE DLA PEŁNIĄCYCH FUNKCJE MINISTRANTA KADZIDŁA:

### DOKUMENTY PODSTAWOWE:

- **KONSTITUCJA O ŚWIĘTEJ LITURGII** z 4 grudnia 1963 r.: nr. 7-8, 10-14, 21, 22§3, 24, 26-30, 34, 48.
- **OGÓLNE WPROWADZENIE DO MSZAŁU RZYMSKIEGO**, 2002: nr. 75, 123, 132, 135, 144, 150, 173, 175, 179, 190, 276, 277.  
DLA WSZYSTKICH POSŁUGUJĄCYCH: nr. 16-29, 34, 42-45, 49, 91, 95-97, 100, 107, 109-111, 119, 120, 169, 170, 273-275, 294, 310, 336.
- **WSKAZANIA EPISKOPATU POLSKI PO OGŁOSZENIU NOWEGO WYDANIA OWMR** przyjęte na 331. Zebraniu Plenarnym KEP 9.03.2005 r.  
DLA WSZYSTKICH POSŁUGUJĄCYCH: nr. 1-3, 7, 8, 46-54.
- **OGÓLNE WPROWADZENIE DO LITURGII GODZIN:**  
DLA WSZYSTKICH POSŁUGUJĄCYCH: nr. 241-253, 263-266.
- **WPROWADZENIE DO 2 WYD. LEKCYONARZA MSZALNEGO:**  
nr 17.
- **CEREMONIAŁ LITURGICZNEJ POSŁUGI BISKUPÓW**, 2013: nr. 84-98, 128, 131, 140, 141, 149, 150, 155.  
DLA WSZYSTKICH POSŁUGUJĄCYCH: nr. 65, 68-83, 99-109.

### OPRACOWANIA Z LITURGIKI:

- Nadolski B. **LITURGIKA**, wyd. 2, 2011-2014 (4 tomy).
- Sinka T. **ZARYS LITURGIKI**, wyd. 5, 2005.
- Świerżawski W. **MYSTERIUM CHRISTI**, 2012-2013 (8 tomów).

### FORMACJA LITURGICZNA:

- Szczepaniec S. (red.) **MINISTRANT OŁTARZA\***, Kraków 1986.
- Szczepaniec S. (red.) **CEREMONIAŁ POSŁUG LITURGICZNYCH**, Kraków 1987.
- Bać T. (i in., red.) **KATECHIZM SŁUŻBY LITURGICZNEJ**, wyd. 3, Katowice 2012.
- Kucharska I., Kosmowski W., Kulbacki P. (red.) **TRIDIUM PASCHALNE. PODRĘCZNIK**, wyd. 3, Kraków 2015.

*\*w koncepcji formacji liturgicznej KDSL funkcja ministranta kadzidła jest realizowana w 5 roku formacji poświęconym ministrantowi ołtarza.*

### WYBRANE ZASOBY INTERNETOWE:

- DOKUMENTY LITURGICZNE: [liturgia.episkopat.pl](http://liturgia.episkopat.pl)
- NAJNOWSZE DOKUMENTY KOŚCIOŁA POLSKIEGO O LITURGII: [pomocniczy.diecezja.swidnica.pl/index.php/liturgia](http://pomocniczy.diecezja.swidnica.pl/index.php/liturgia)
- **CENTRALNA DIAKONIA LITURGICZNA:**  
[www.oaza.pl/cdl](http://www.oaza.pl/cdl)

Niniejsza broszura (do pobrania): [utn.pl/cdl--kpl-m\\_kadzidla](http://utn.pl/cdl--kpl-m_kadzidla)

Strona zawierająca więcej materiałów dotyczących funkcji liturgicznych: [utn.pl/cdl--kpl](http://utn.pl/cdl--kpl)



Centralna Diakonia Liturgiczna

Ruchu Światło-Życie

## KRÓTKIE POMOCE LITURGICZNE

# MINISTRANCI KADZIDŁA



## PRZYGOTOWANIE I SPOSÓB WYKONANIA POSŁUGI

oprac. Wojciech Kosmowski  
odpowiedzialny za CDL  
red. techniczna: Patrycja Kulczewska  
[cdl@oaza.pl](mailto:cdl@oaza.pl)

we Wspomnienie Najświętszej Maryi Panny z Góry Karmel, AD 2018

Seria **KRÓTKICH POMOCY LITURGICZNYCH** powstała jako narzędzie dla posługujących, w celu lepszego wypełniania funkcji. Z tych opracowań mogą korzystać osoby o różnym doświadczeniu: by rozszerzyć lub uporządkować wiedzę. Pierwsza edycja **KPL** ukazywała się w „Wieczniku” w latach 2006-2008. W obecnej, **2 edycji**, poprawiono zarówno kwestie merytoryczne, jak i szatę graficzną, uwzględniono najnowsze prawodawstwo liturgiczne. Nadto zamieszczono odnośnik (adres i QR kod) do strony internetowej zawierającej szersze opracowania i więcej źródeł dotyczących danej funkcji liturgicznej.

„Każdą celebrację liturgiczną należy starannie przygotować przy zgodnym współudziale wszystkich zainteresowanych oraz przy użyciu mszału i innych ksiąg liturgicznych, tak co do strony obrzędowej, jak i spraw duszpasterskich czy muzyki. Dokonuje się tego pod kierunkiem rektora kościoła, uwzględniając także zdanie wiernych w sprawach, które ich bezpośrednio dotyczą. Kapłanowi zaś przewodniczącemu celebracji przysługuje zawsze prawo decydowania o tym, co należy do jego zadań”. (OWMR 111)

### WPROWADZENIE

Pełnienie funkcji **MINISTRANTA KADZIDŁA** dotyczy dwóch osób: **TURYFERARIUSZA**, który niesie i podaje kapłanowi trybularz (kadzielnicę) lub sam dokonuje okadzenia oraz **NAWIKULARIUSZA**, który niesie naczynie z kadzidłem, ze względu na swój kształt nazywane łożką. W tym opracowaniu zebrano uwagi dotyczące spełniania czynności podczas Mszy Świętej. Informacje o posłudze np. podczas procesji eucharystycznych zawierają inne „Krótkie Pomoce Liturgiczne”.

### MODLITWY MINISTRANTA KADZIDŁA

*Każda funkcja liturgiczna jest świętym posługiwaniem, w którym człowiek jednoczy się z Chrystusem uobecniającym swe zbawcze dzieło. Jest to również służba wobec ludzi, którzy zgromadzili się na wspólną celebrację. Posługujący powinien więc modlić się – nie tylko za siebie, lecz także za tych, którym służy.*

**Przed liturgią:** Przyjdź, Duchu Święty! Udziel mi łaski godnego pełnienia zadań ministranta kadzidła w świętej liturgii Kościoła, a wszystkim zgromadzonym udziel daru pięknej modlitwy wznoszącej się ku Bogu jak woń kadzidła. Spraw, abyśmy trwali w zjednoczeniu z Chrystusem, który składa na krzyżu całopalną ofiarę.

**Po liturgii:** Dzięki Ci, Duchu Święty, za powołanie mnie do pełnienia zadań ministranta kadzidła w świętej liturgii Kościoła. Spraw, aby całe moje życie było wypełnione miłością, która umie spalać się w służbie braciom.

Do pełnienia różnych zadań w życiu należy się starannie przygotować, zwłaszcza, gdy jest to służba najwznieślijsza – samemu Bogu w czynnościach liturgicznych. Przygotowanie to powinno być różnorakie:

## PRZYGOTOWANIE DALSZE

### DUCHOWE

Liturgia jest źródłem i szczytem życia chrześcijańskiego. Posługa liturgiczna nie ogranicza się tylko do czynności spełnionej w liturgii, lecz jest także diakonią we wspólnocie. Wskazane jest zaangażowanie osób pełniących funkcję ministranta kadzidla w inne dzieło apostołskie w rodzinie, parafii.

### TEOLOGICZNE

Znak kadzidla towarzyszył obrzędom liturgicznym już w Starym Testamencie, zawsze był obecny w liturgii kościoła. Wyraża on wzniesienie serca ludzkiego do Boga w modlitwie i ofierze całopalnej. Kadzidło oznacza także czystą i bezinteresowną miłość. Wskazuje na Chrystusa oddanego Bogu w ofierze.

Ministrant kadzidla powinien znać znaczenie znaku okadzenia, wiedzieć swoją posługę w kontekście całej Eucharystii.

### Znak kadzidla w Piśmie Świętym:

Ps 141, 2; Mt 4, 16; Łk 1, 8-9; Mt 2, 11; Ap 8, 3-4.

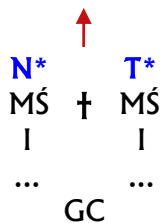
### WSPÓLNOTOWE

Przygotowanie do pełnienia każdej funkcji liturgicznej powinno dokonywać się we wspólnocie, np. podczas spotkań formacyjnych poświęconych rozważaniu tematu liturgii, tzw. kręgów liturgicznych. Jest opracowany specjalny program poświęcony takiemu przygotowaniu oraz liczne przydatne na tej drodze materiały (ich przykłady znajdują się na ostatniej stronie).

## PRZYGOTOWANIE BLIŻSZE

### PODCZAS PRÓB PRZED LITURGIĄ NALEŻY ZWRÓCIĆ UWAGĘ NA:

- sposób niesienia kadzielnicy i łódki,
- ustalenie tras procesji i miejsc ministrantów kadzidla w procesji wejścia i w czasie wyjścia do zakrystii:



#### LEGENDA:

N – NAWIKULARIUSZ  
T – TURYFERARIUSZ  
MŚ – MINISTRANT ŚWIATŁA  
† – MINISTRANT KRZYŻA  
I – INNI POSŁUGUJĄCY  
GC – GŁÓWNY CELEBRANS

\* podczas wyjścia N i T nie niosą kadzidla, więc idą za MŚ i †

- porządek procesji na Ewangelię i na przygotowanie darów,
- przećwiczenie sposobu okadzania,
- strój posługujących – może być dwójaki, jednak jest wskazane, by przynajmniej pełniący funkcje parami mieli strój tego samego rodzaju: alba (gdy jej krój tego wymaga, to także humerał i pasek) bądź komża (w zależności od panującego zwyczaju także sutanka, kołnierz, rewerenda).

## UZGODNIENIA Z INNYMI UCZESTNIKAMI CELEBRACJI

- główny celebrans decyduje o tym, w których momentach liturgii będą stosowane okadzenia – zatem z nim lub ceremoniarzem należy ustalić to, oraz trasę procesji wejścia i zajmowane miejsca w prezbiterium;
- z głównym celebransem lub diakonem uzgodnić sposób podawania i odbierania kadzielnicy, oraz kto będzie towarzyszył celebransowi przy okadzaniu ołtarza;
- z diakonem - sposób posługiwania kiedy diakon okadza celebransa, koncelebransów i lud oraz Święte Postacie;
- z ministrantami światła i kapłanem (diakonem) należy przećwiczyć porządek procesji na Ewangelię,
- z zakrystianem należy uzgodnić jaki turyfer i jakie kadzidło mają zostać użyte (i czy nie należy ich w jakiś sposób przygotować np. oczyścić) oraz miejsce, w którym mają się znaleźć węgielki po liturgii.

## PRZYGOTOWANIE BEZPOŚREDNIE

### TUŻ PRZED CELEBRACJĄ NALEŻY PAMIĘTAĆ O TYM, ŻE:

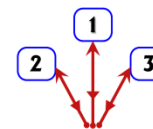
- posługujący przychodzą do zakrystii co najmniej 30 minut przed liturgią, aby dokonać ostatnich uzgodnień, np. jaka jest trasa procesji wejścia (długa czy krótka) i czy nie zmieniły się wcześniejsze ustalenia (patrz: powyżej),
- jeśli jest mało posługujących, to kadzielnicę niesie jedna osoba, a łódkę umieszcza się w prezbiterium (np. na kredensie) i podaje ją inny posługujący np. ceremoniarz lub ministrant krzyża,
- w zakrystii należy przygotować turyfer oraz łódkę z łyżeczką, należy zadbać o odpowiednią ilość kadzidla i węgielków,
- co najmniej 15 minut przed liturgią należy rozpałcić (przy pomocy świeczki albo denaturatu) i utrzymywać (rozkręcać) ogień – ideałem są węgielki równomiernie rozpalone do czerwoności,
- istotnym elementem przygotowania jest wspólna modlitwa zespołu służby liturgicznej i chwila skupienia w ciszy.

## PODSTAWOWE ZASADY DOTYCZĄCE SPOSOBU WYKONANIA FUNKCJI:

- T idzie po prawej stronie N (jeśli muszą iść kolejno - pierwszy idzie T); w procesjach (z wyjątkiem eucharystycznych) idą zawsze na czele;
- niosąc kadzidło nie przyklękają (klękają podczas konsekracji oraz przy nasypywaniu kadzidla przed Ewangelią – jeśli robi to biskup);
- gdy nie wypełniają funkcji przebywają w zakrystii, a po modlitwie eucharystycznej - w prezbiterium;

- sposób trzymania łódki: w lewej ręce od dołu, prawą N zamyka i otwiera przykrywkę; kadzielnicę: w lewej ręce, witek kadzielnicy T bierze 2-3 palcami, a witek łańcuszka kciukiem (dzięki temu może regulować wysokość pokrywy kadzielnicy); prawą rękę trzymając na piersi;
- nasypanie kadzidla: N otwiera wieczko łódki (w zakrystii tak wsuwa łyżeczkę, by można było ją łatwo uchwycić), a I podciąga najwyżej jak może pokrywę kadzielnicy, prawą ręką ujmując łańcuszki tuż nad pokrywą i podnosi kadzielnicę na wysokość bioder celebransa, by ten mógł z łatwością nasypać kadzidło; I opuszcza kadzielnicę i pokrywę;
- podawanie kadzielnicy: I podaje kadzielnicę Dk albo GC swoją lewą ręką do jego prawej, a swoją prawą ręką przytrzymuje łańcuszki tuż nad pokrywą; odbieranie kadzielnicy: I prawą ręką odbiera górną jej część (witek), lewą ręką chwyta łańcuszki tuż nad pokrywą, opuszcza dolną część kadzielnicy, przekłada górną część kadzielnicy do lewej ręki.

### OKADZANIE to wykonywanie ruchów wahadłowych (tzw. pociągnięć) kadzielnicą:



- zasadniczo stosuje się trzy pociągnięcia kadzidla (dwa tylko przy okadzaniu obrazów świętych i relikwii, poza relikwiami Krzyża świętego); Najświętszy Sakrament podczas Podniesienia okadza się klęcząc na obu kolanach,
- przed i po okadzeniu osób lub rzeczy (z wyjątkiem darów i ołtarza) posługujący czynią głęboki skłon,
- przy okadzaniu poza procesją (np. celebransa, ludu, Świętych Postaci) lewa ręka pozostaje w bezruchu na wysokości piersi, prawą chwyta się łańcuszki tuż nad pokrywą i wykonuje się ruchy jak na powyższym rysunku,
- wykonuje się je także idąc w procesjach (nie należy jednak kołysać się całym ciałem czy wykonywać innych gwałtownych ruchów).

## POSŁUGA PODCZAS LITURGII MSZY ŚWIĘTEJ:

- T i N idą na czele procesji wejścia; zaraz po oddaniu czci ołtarzowi przez pokłon wchodzą do prezbiterium i ustawiają się nieco z boku po stronie darów; po ucałowaniu ołtarza przez GC podchodzą do niego w celu nasypania kadzidla,
- odwracają się i robią kilka kroków do tyłu (a nie idą tyłem!); z GC podczas okadzenia idą asystujący diakoni, przez krzyżem czynią głęboki skłon, po zakończeniu okadzania i odebraniu kadzidla T i N wychodzą do zakrystii (jeśli nie ma diakonów wraz z GC idą T i N),
- procesja na Ewangelię – zob.: KPL o MŚ,
- okadzenie darów ofiarnych – patrz: pkt 2; następnie diakoni albo sam T okadza GC, koncelebransów, a na koniec lud,
- okadzenie na Podniesienie: T i N wychodzą na Sanctus; zasypania kadzidla i okadzenia dokonuje diakon (jeśli go nie ma czyni to sam T); po aklamacji po Przeistoczeniu albo – zależnie od warunków miejscowych – po Per ipsum T i N wychodzą do zakrystii i jeśli po Mszy nie ma procesji, to gaszą wtedy kadzidło, a następnie zajmują miejsca w prezbiterium,
- podczas wyjścia idą bez kadzidla, razem z innymi posługującymi.